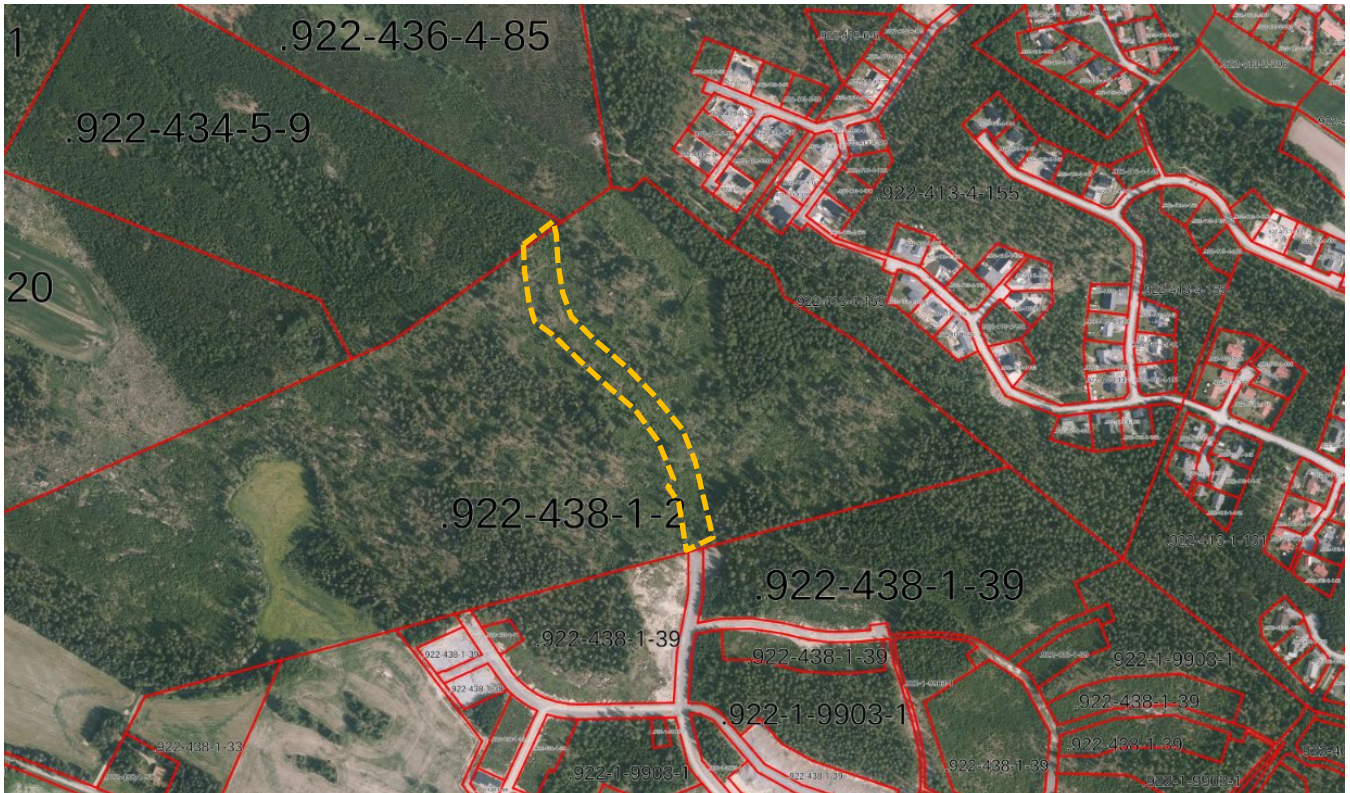


**VESILAHDEN KUNTA  
SUOMELANTIEN KATUALUEEN ASEMAKAAVA  
ASEMAKAAVAN SELOSTUS  
LUONNOS 15.09.2023**

RAHOINEN 922-438-0001-0002 (osa)



Kaava-alueen alustava rajaus ilmakuvalla 2023 (oranssi katkoviiva).  
Lähde: Paikkatietoikkuna.fi, 09/2023

## 1 PERUS- JA TUNNISTETIEDOT

Asemakaavan selostus, joka koskee 15.09.2023 päivättyä asemakaavakarttaa.

### 1.1 Kaavan nimi

Suomelantien katualueen asemakaava.

### 1.2 Kaavan tunnistetiedot

Asemakaavatunnus:

Diaarinumero:

Konsultin projektinumero: 25007071

### 1.3 Aloite

Aloitteen kaavan laatimiseksi on tehnyt Vesilahden kunnanhallitus 13.06.2022 § 112.

### 1.4 Kaava-alue

Kaava-alue sijaitsee noin 1,5 km länteen Vesilahden kuntakeskuksesta, rakenteilla olevan Suomelan asuinalueen pohjoispuolelle. Kaava-alue rajautuu pohjoisessa ja etelässä aiemmin asemakaavoitettuihin Suomelantien katualueen osiin, sekä maa- ja metsätalousalueeksi (M) osoitettuihin alueisiin. Kaava-alue koskee yksityisessä omistuksessa olevan kiinteistön RAHOINEN 922-438-0001-0002 osaa. Kaava-alueen pinta-ala on noin 1,3495 ha.

### 2.1 Hankkeelle asetetut tavoitteet

Vesilahden kunnan tavoitteena on laatia kaava-alueelle asemakaava, joka mahdollistaa alueella voimassa olevassa osayleiskaavassa osoitetun uuden katuyhteyden yksityiskohtaisemman suunnittelun ja toteutuksen kaava-alueelle. Asemakaavalla tarkennetaan osayleiskaavassa osoitetun kadun linjausta. Kaava-alueen alustava rajaus perustuu esisuunnittelun yhteydessä tehtyihin tarkasteluihin, joissa on huomioitu alueen topografia, sekä katurakenteiden edellyttämät aluevaraustarpeet. Asemakaava luon kaavalliset edellytykset mm. alueen yhdyskuntateknistä huoltoa palvelevien verkostojen, eri kulkumuotoja palvelevan liikenneverkon, sekä joukkoliikenteen kehittämiseksi kaava-alueella ja sen lähiympäristössä.

### 1.5 Selostuksen liiteasiakirjat

Selostuksen liitteenä ovat seuraavat asiakirjat:

- Asemakaavakartta
- Asemakaavan seurantalomake
- Luontoselvitys
- Liito-oravaselvitys
- Muinaisjäännösinventointi

### 1.6 Osalliset

Hankkeen osallisuutteluun on merkitty seuraavat tahot:

- kaava-alueen ja siihen rajautuvien kiinteistöjen asukkaat, yritykset ja omistajat
- verkkoyhtiöt
- Pirkanmaan elinkeino-, liikenne- ja ympäristökeskus
- Pirkanmaan liitto
- Pirkanmaan maakuntamuseo
- Pirkanmaan pelastuslaitos
- Vesilahden kunnan lautakunnat, toimikunnat ja jaostot
- Alueella toimivat yhdistykset

Osallisuutteloa täydennetään tarvittavilta osin hankkeen vireillä olon aikana.

### 1.7 Kunnan kaavoittaja

Kaavoittaja Juha Kervinen, (040 1561352, etunimi.sukunimi@vesilahti.fi).

### 1.8 Kaavan laatija

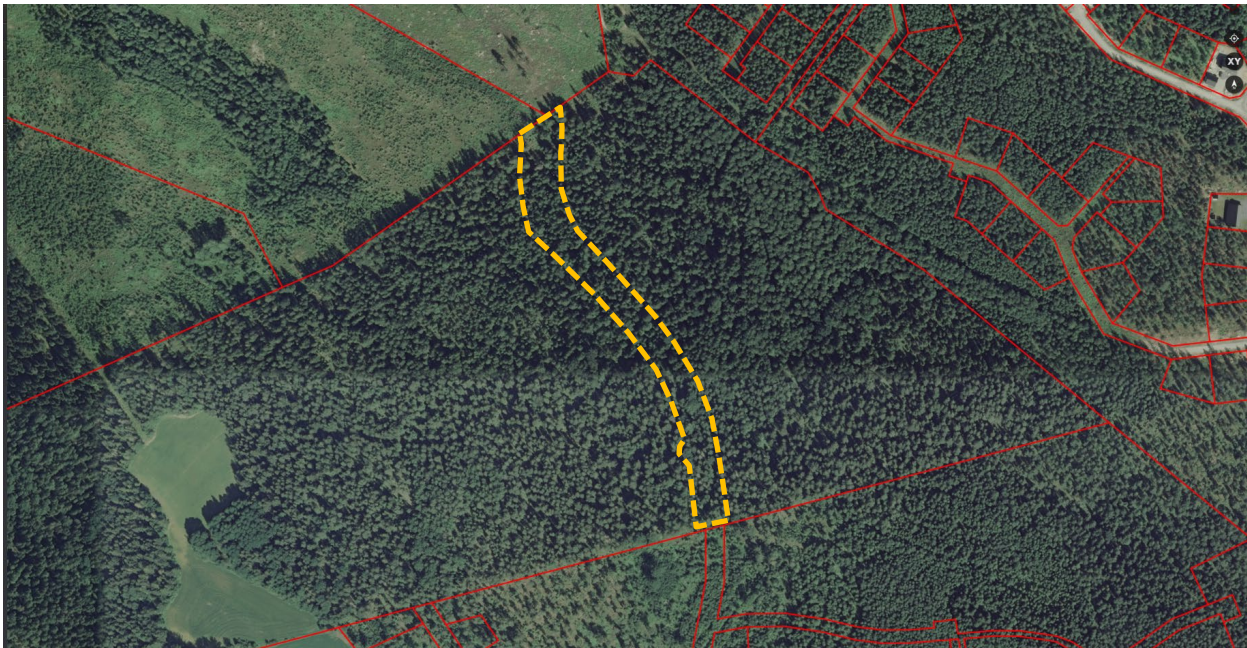
Arkkitehti, FISE YKS-530 Timo Rysä (040 593 9917, etunimi.sukunimi@sweco.fi) Sweco Finland Oy.



## 2 KAAVA-ALUEEN YLEISET LÄHTÖKOHDAT

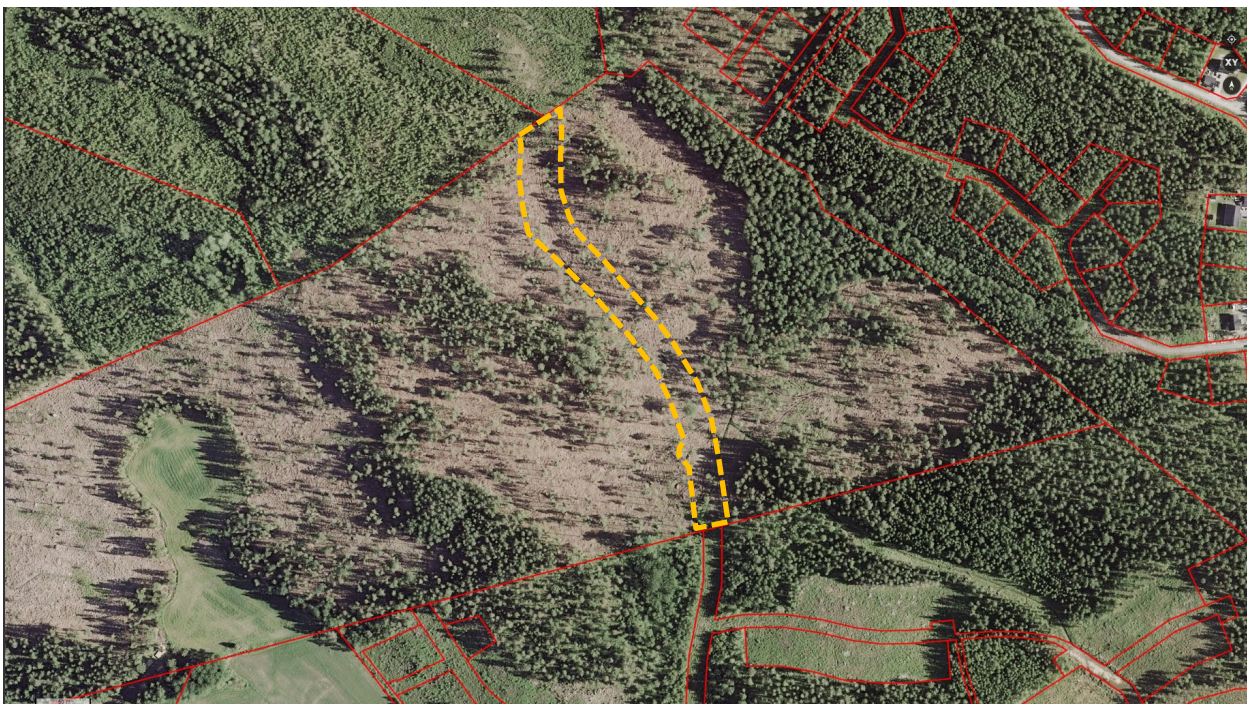
### 2.2 Luonnonympäristö

Kaava-alue sijoittuu pitkään metsätalouuskäytössä olleelle alueelle, johon on kohdistettu viimeisen kymmenen vuoden aikana vaikutuksiltaan merkittäviä metsänhoidollisia toimenpiteitä, joiden luonne ja laajuus käy ilmi alla olevista ilmakuvista. Kaava-alueen puusto on hakattu 2015-2017 välisenä aikana. Kaava-alueelle ei sijoitu luonnontilaisia tai luonnontilaisen kaltaisia luontotyyppejä tai luonnon monimuotoisuuden kannalta erityisen tärkeitä kohteita. Kaava-alue sijoittuu topografialtaan vaihtelevaan maastoon, kaava-alueen koillis- ja lounaispuolelle sijoittuvien mäkien väliin, suhteellisen tasaiselle alueelle. Kaavaselostuksen liitteenä olevissa luontoselvityksissä on tarkasteltu alueen ominaisuuksia vuosina 2013-2015, ennen alueella toteutettuja metsänhoidollisia toimenpiteitä.



Kaava-alueen rajaus ilmakuvalla 2014 (oranssi katkoviiva).

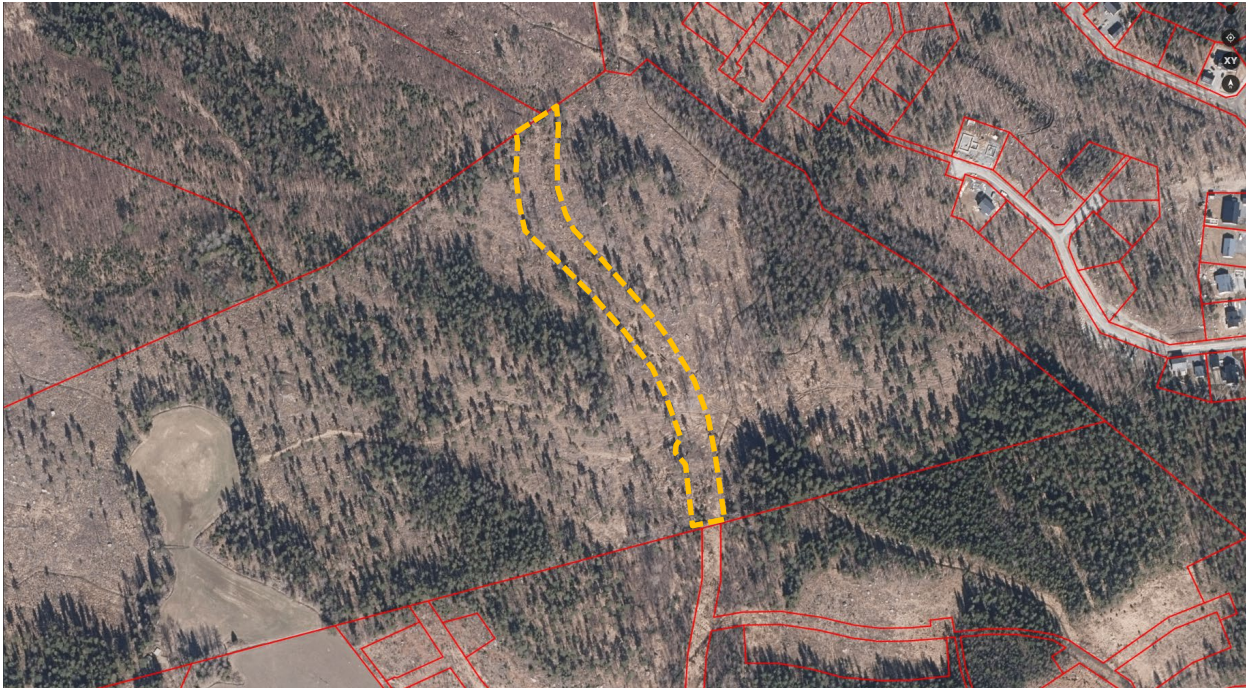
Lähde: Paikkatietoikkuna.fi, 09/2023



Kaava-alueen rajaus ilmakuvalla 2017 (oranssi katkoviiva).

Lähde: Paikkatietoikkuna.fi, 09/2023



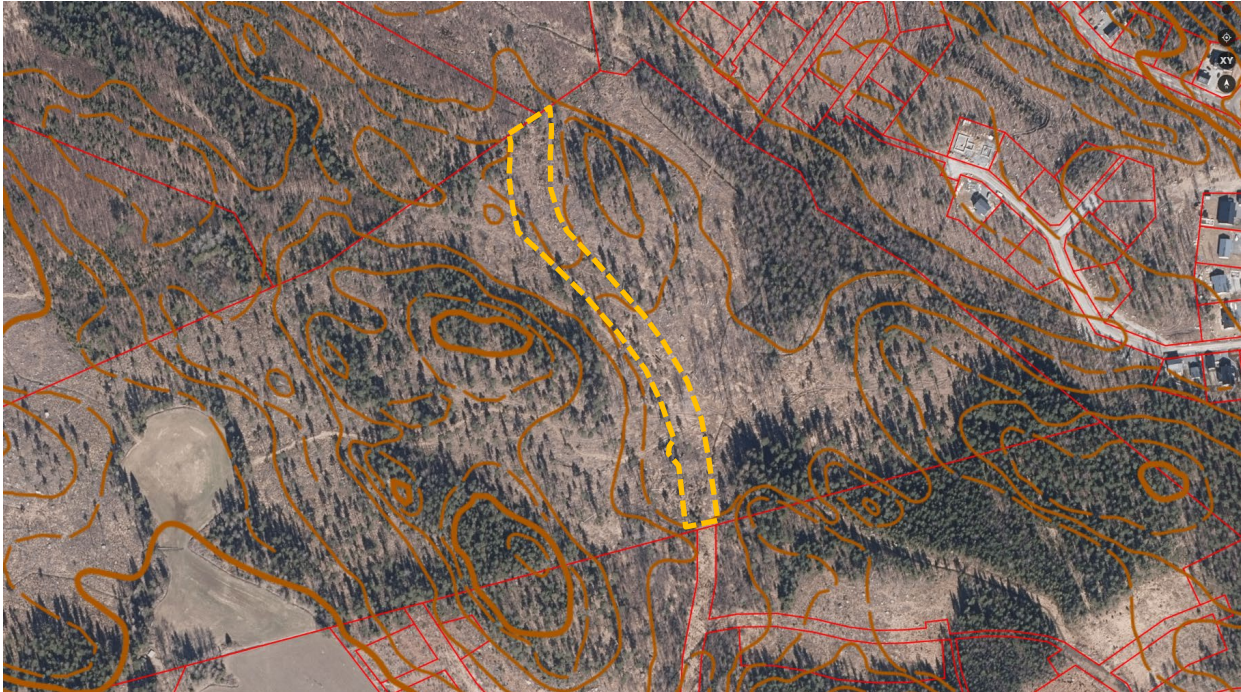


Kaava-alueen rajaus ilmakuvalla 2020 (oranssi katkoviiva).  
Lähde: Paikkatietoikkuna.fi, 09/2023



Kaava-alueen rajaus ilmakuvalla 2023 (oranssi katkoviiva).  
Lähde: Paikkatietoikkuna.fi, 09/2023





Kaava-alueen rajaus (oranssi katkoviiva) ilmakuvalla 2023. Kuvassa on esitetty myös peruskarttarasterin korkeuskäyrät. Lähde: Paikkatietoikkuna.fi, 09/2023

### 2.3 Rakennettu ympäristö

Kaava-alue on rakentamaton aluetta. Kaava-alueen itä- ja eteläpuolelle sijoittuu 2010-2020-lukujen aikana asemakaavoitettuja, vaiheittain toteutuneita asuinpientaloalueita.

### 2.4 Maanomistus

Kaava-alue sijoittuu yksityisessä omistuksessa olevalle kiinteistölle RAHOINEN 922-438-0001-0002. Kaava-alue koskee em. kiinteistön osaa.

### 2.5 Pohjakartta

Lempäälän kunta ja Vesilahden kunta ovat sopineet asemakaavojen ja ranta-asemakaavojen kaavoitusmittauksen valvonnasta ja pohjakartan tarkistamisesta sekä hyväksymisestä Vesilahden kunnan alueella siten, että valvojatyö osoitetaan kuntalain 76 §:n mukaisesti virkavastuulla Lempäälän kunnan viranhaltijalle. Lempäälän kunnan viranhaltija on tarkistanut ja hyväksynyt kaava-alueelle laaditun pohjakartan 00.00.0000 (päivämäärätieto tarkentuu hankkeen aikana).

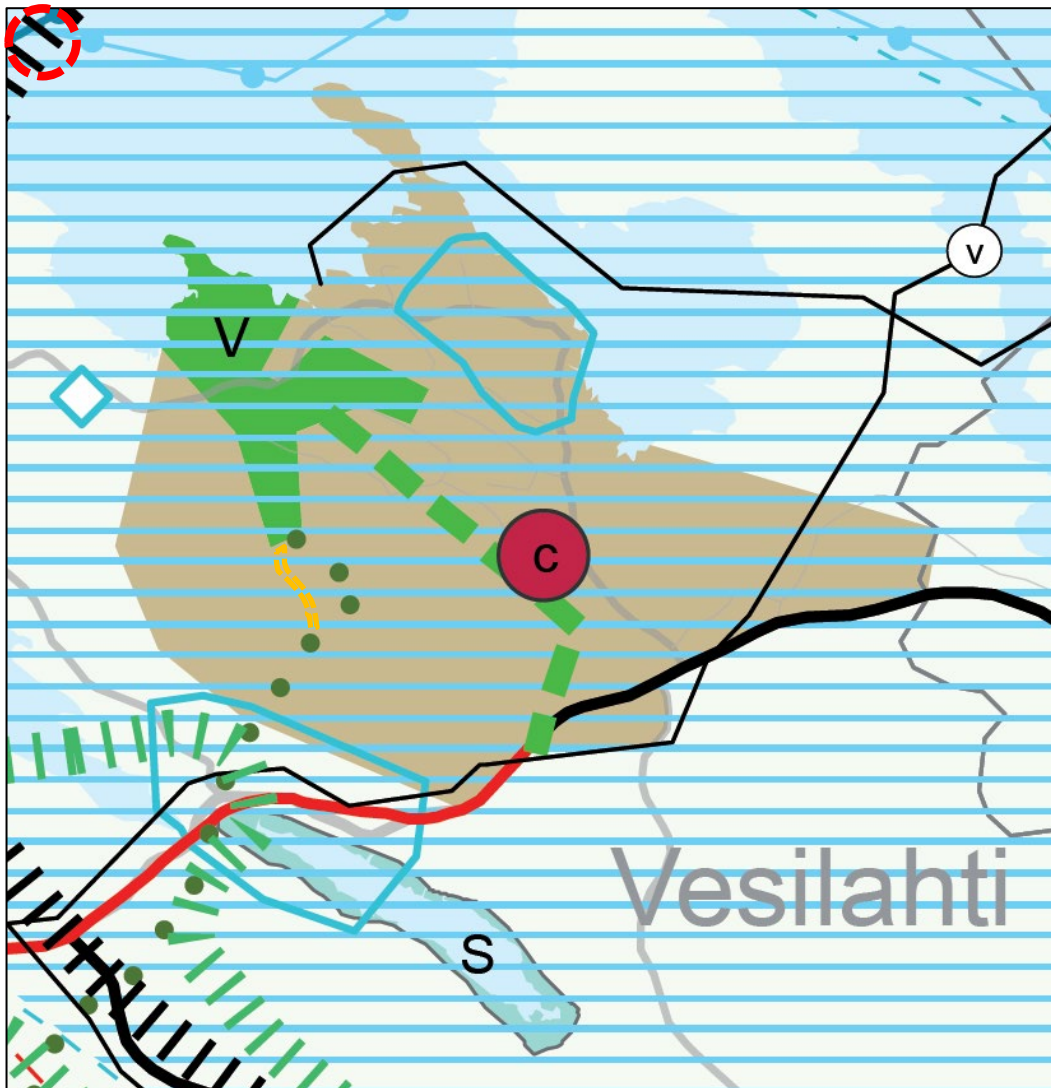
### 3 KAAVA-ALUEEN SUUNNITTELU- JA SELVITYSTILANNE

#### 3.1 Pirkanmaan maakuntakaava 2040

Kaava-alueella on voimassa Pirkanmaan maakuntavaltuuston 27.03.2017 hyväksymä, 08.06.2017 voimaan tullut Pirkanmaan maakuntakaava 2040.

Kaava-alue sijoittuu maakuntakaavassa taajamatoimintojen alueeksi osoitetulle alueelle (vaalean ruskealla alla olevassa karttaotteessa osoitettu alue). Merkinnällä osoitetaan asumisen, kaupan ja muiden palvelujen, työpaikkojen sekä muiden taajamatoimintojen rakentamisalueet. Merkintä sisältää niihin liittyvät pääväyliä pienemmät liikennealueet, yhdyskuntateknisen huollon alueet, paikallisesti merkittävät ympäristöhäiriöitä aiheuttamattomat teollisuusalueet, sekä paikallisesti merkittävät virkistys- ja suojelun alueet ja ulkoilureitit.

Taajamatoimintojen alueita koskevan suunnittelumääräyksen perusteella aluetta tulee suunnitella asumisen, palvelujen ja työpaikkojen sekoittuneena alueena. Erytystä huomiota tulee kiinnittää yhdyskuntarakenteen eheyttämiseen. Yksityiskohtaisemmassa suunnittelussa on edistettävä julkisten ja kaupallisten palveluiden saavutettavuutta joukkoliikenteen, kävelyn ja pyöräilyn avulla. Uusi rakentaminen ja muu maankäyttö on sovittava ympäristöönsä tavalla, joka vahvistaa alueen omaleimaisuutta. Alueen suunnittelussa on kiinnitettävä erityistä huomiota kulttuuriympäristön, maiseman ja luontoarvojen säilymiseen. Alueen kytkeytyvyys seudullisille virkistysalueille ja ulkoilureiteille tulee ottaa huomioon.



Kaava-alueen sijainti Pirkanmaan maakuntakaava 2040:n kaavakartalla (oranssi katkoviiva).

Kaava-alue sijoittuu maakuntakaavassa kasvutaajamien kehittämisvyöhykkeeksi osoitetulle alueelle (kk6). Merkinnällä osoitetaan vyöhyke, jonka maaseutualueet sekä maa- ja metsätalousvaltaiset alueet ovat maakuntakaavan tavoitevuoden 2040 jälkeisiä potentiaalisia taajama-alueiden, väyläverkoston ja muun yhdyskuntarakenteen laajenemissuuntia ja joihin kohdistuu hajakentämispainetta. Kasvuvyöhykkeeseen kuuluvat Akaan, Hämeenkyrön, Kangasalan, Lempäälän, Nokian, Pirkkalan, Pälkäneen, Tampereen, Valkeakosken, Vesilahden ja Ylöjärven ne alueet, joiden saavutettavuus, väestökehitys ja aluerakenne täyttävät kasvuvyöhykkeen kriteerit. Merkintä ei rajoita maa- ja metsätalouden ja niitä tukevien maaseudun elinkeinojen kehittämistä ja näihin liittyvää rakentamista.

Kasvutaajamien kehittämisvyöhykettä koskevan kehittämissuosituksen perusteella alueen maaseutu-alueet sekä maa- ja metsätalousvaltaiset alueet tulee turvata tulevaisuuden yhdyskuntarakenteen laajentumisalueeksi. Alueelle suuntautuvaa asuin- ja työpaikkarakentamista on ensisijaisesti ohjattava taajama-alueille ja kyliin. Yksityiskohtaisemmassa suunnittelussa tulee erityistä huomiota kiinnittää liikennejärjestelyihin, erityisesti joukkoliikenteen mahdollistavaan yhdyskuntarakenteeseen, infrastruktuuriin, palvelujen saavutettavuuteen, toimiviin virkistysalueisiin sekä luonto-, maisema- ja kulttuuriympäristöarvojen turvaamiseen.

Kaava-alue sijoittuu maakuntakaavassa valtakunnallisesti arvokkaaksi osoitetulle maisema-alueelle (Ma, vaalean sininen vaakaraidoitus). Aluetta koskevan suunnittelumääräyksen perusteella alueen yksityiskohtaisemmassa suunnittelussa, rakentamisessa ja käytössä on varmistettava, että valtakunnallisesti ja maakunnallisesti merkittävät kulttuuriympäristöjen ja luonnonperinnön arvot säilyvät. Avointen maisematilojen säilymiseen ja uusien rakennuspaikkojen sijaintiin on kiinnitettävä erityistä huomiota.

### **3.2 Pirkanmaan vaihemaakuntakaava**

Kaava-alueella on vireillä Pirkanmaan vaihemaakuntakaava - Elonkirjo ja energia.

Elonkirjoteeman yhteydessä tarkastellaan uuden luontotiedon (kuten Pirkanmaan uhanalaiset lajit ja luontotyypit-selvityksen) hyödyntämistä, ylimaakunnallisia ekologisia yhteyksiä, liikenneväylien estevaikutuksen vähentämistä, suosittuja luontokohteita, ajantasaisten inventointien (valtakunnallisesti arvokkaat maisema-alueet, valtakunnallisesti arvokkaat kivikot, perinnebiotoopit, pohjavesialueet) päivittämistä ja lisäämistä maakuntakaavaan, sekä uusia luonto- ja virkistyskokonaisuuksia (kansalliset kaupunkipuistot, Geopark). Energiateeman yhteydessä tarkastellaan osallistumis- ja arviointisuunnitelman perusteella ainakin tuulienergiaa, turvetuotannon ohjausta, luonnonvaraterminaaleja, huoltovarmuutta, sekä sähköverkon kehitystarpeita.

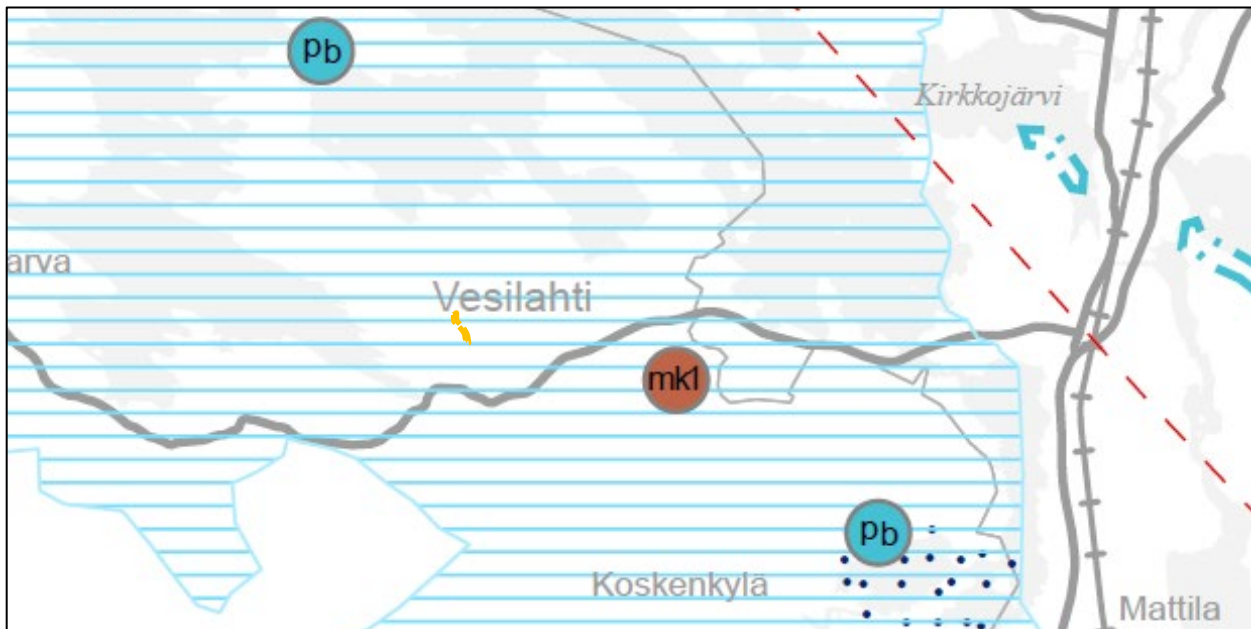
Vaihemaakuntakaavan tavoitteena on tukea pirkanmaalaisen luonnon monimuotoisuutta ja elonkirjoa, sekä vahvistaa edellytyksiä kestäväälle energiantuotannolle maakunnan alueella. Pirkanmaalle laaditaan Suomen ensimmäistä alueellista luonnon monimuotoisuusohjelmaa, sekä energiastrategiaa.

Kaavoituksen ja strategiatyön on tarkoitus edetä rinnakkain toisiaan täydentäen ja tukien.

Vaihemaakuntakaavan luonnosvaiheen aineisto on asetettu Pirkanmaan maakuntahallituksen 17.04.2023 (§ 46) päätöksellä julkisesti nähtäville 08.05.2023 – 30.06.2023 väliseksi ajaksi.

Kaava-alue sijoittuu vaihemaakuntakaavan luonnoksessa alueelle, jota koskien vaihemaakuntakaavassa ei ole osoitettu olennaisia muuttuvia merkintöjä tai määräyksiä suhteessa alueella voimassa olevan Pirkanmaan maakuntakaava 2040:n kaavamerkintöihin ja -määräyksiin.





Kaava-alueen sijainti Pirkanmaan vaihemaakuntakaavan luonnoksen kaavakartalla (oranssi katkoviiva).

### 3.3 Kirkonkylän osaleiskaavan muutos ja laajennus

Kaava-alueella on voimassa Vesilahden kunnanvaltuuston 13.11.2006 hyväksymä, 19.03.2009 voimaan tullut Kirkonkylän osaleiskaavan muutos ja laajennus.

Kaava-alue sijoittuu osaleiskaavassa osoitettujen, uusien pientalovaltaisten asuntoalueiden (AP) ja maa- ja metsätalousvaltaiseksi alueeksi (M) osoitettujen alueiden rajapintaan. Kaava-alueelle on osoitettu uusi kaakkois-luoteissuuntainen tie (ruskea viiva), sekä kevyen liikenteen reitti/kevyen liikenteen yhteystarve (musta palloviiva).

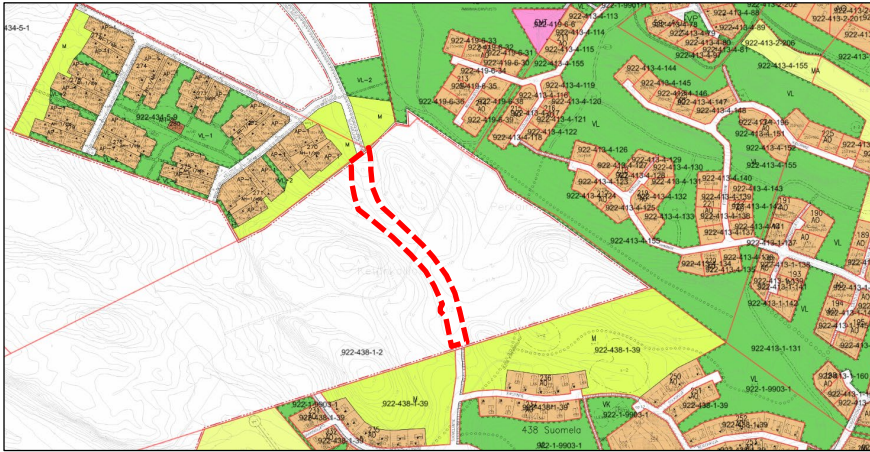


Kaava-alueen raja osaleiskaavaotteella (punainen katkoviiva).

### 3.4 Asemakaavatilanne

Kaava-alue on asemakaavoittamatonta aluetta. Alueella aiemmin vireillä olleen Rahoisten asemakaavan valmistelu lopetettiin Vesilahden kunnanhallituksen päätöksellä 13.06.2022 (§ 111). Kaava-alueen pohjoispuolella on voimassa, 24.06.2013 hyväksytty asemakaava nro 47. Kaava-alueen eteläpuolella on voimassa 27.05.2013 hyväksytty asemakaava nro 46.





Kaava-alueen rajausta asemakaavayhdistelmäotteella (punainen katkoviiva).

### 3.5 Selvitykset

Asemakaavahankkeessa hyödynnetään seuraavia, kaava-aluetta ja/tai sen lähiympäristöä koskien aiemmin laadittuja selvityksiä ja suunnitelmia:

- Luontoselvitys, Kari Laamanen, 05.10.2014
- Liito-oravaselvitys, Kari Laamanen, 27.05.2015
- Muinaisjäännösinventointi, Mikroliitti Oy, Timo Jussila, 03.11.2016

Edellä viitatuista selvityksistä on laadittu alueella aiemmin vireillä olleiden päätettyjen kaavahankkeiden yhteydessä. Selvityksissä on tarkasteltu nyt laadittavan asemakaavan kaava-aluetta huomattavasti laajempaa selvitysalueita. Kaava-alueen ja sen lähiympäristön olosuhteet ovat muuttuneet luontoselvityksessä viitatuilta osin olennaisella tavalla selvitysten valmistumisen jälkeen 2015-2017 välisenä aikana alueella suoritettujen metsänhoidollisten toimenpiteiden johdosta. Selvitysten keskeinen asiasisältö on esitetty alla.

#### Luontoselvitys ja liito-oravaselvitys

Selvitysten yhteydessä tarkasteltiin nyt laadittavan asemakaavan kaava-aluetta olennaisella tavalla laajemman selvitysalueen ominaisuuksia mm. mahdollisten luonnonsuojelulain perusteella suojeltavien luontotyyppien, vesilain perusteella suojeltavien vesiluontotyyppien, metsälain perusteella suojeltavien tärkeiden elinympäristöjen, sekä muiden arvokkaiden luontokohteiden, sekä luonnonsuojelulain perusteella suojeltavien lajien esiintymis-, lisääntymis- ja levähdyspaikkoja koskien. Selvitys laadittiin syksyn 2014 ja kevään 2015 aikana Pirkanmaan kasvitieteellisen yhdistyksen asiantuntija-apua hyödyntäen.

Selvityksen perusteella selvitysalueen metsät olivat tarkasteluhetkellä 2014-2015 enimmäkseen vanhoja tai varttuneita (04) ja keski-ikäisiä ja nuoria kasvatusmetsiä todettiin sijainneen vain alueen pohjoispuolen korvissa ja nyt laadittavan asemakaavan kaava-alueen itäpuolelle sijoittuvan Perkainaron alueella. Vanhoista metsistä osan todettiin olleen saavuttamassa aarnivaiheen eteläisten Ketunkallioiden alueelta itään Perkainaron ja Hovinmäen alueille ulottuneilta osin. Edellä kuvattuun alueeseen viitataan selvityksessä vanhan metsän alueena avainbiotooppeja käsittelevässä karttapiirroksessa. Alueen luonne on muuttunut olennaisella tavalla selvityksen laatimisajankohdan jälkeen alueella toteutettujen metsänhoidollisten toimenpiteiden johdosta.

Selvityksen perusteella nyt laadittavan asemakaavan kaava-alueelta tai sen lähiympäristöstä ei havaittu luonnonsuojelulain perusteella suojeltavia luontotyyppisiä tai vesiluontotyyppisiä. Luontodirektiivin IV-liitteen lajeihin liittyen selvityksessä todettiin selvitysalueen olleen potentiaalista liito-orava-alueita vanhoine haapoineen ja runsaine kolopuineen. Selvitysalueen todettiin niin ikään olleen potentiaalista pohjanlepakon esiintymisalueita mäntykallioinen ja kolopuineen. Selvityksen yhteydessä alueella tehtiin havaintoja mm. pohjantikkaan, metsoon ja palokärkeen liittyen. Selvitysalueella ei ollut tiedossa olevia havaintoja kalasääsken, mehiläishaukan, hiirihaukan tai tehty havaintoja lintudirektiivin huuhkajan, viirupöllön tai helmipöllön pesiin liittyen. Selvityksen johtopäätelmissä todettiin tarve suorittaa alueelle

erillinen liito-oravakartoitus ja muu tarvittava täydentävä havainnointi kevään 2015 aikana.

Liito-oravaselvityksen perusteella kartoitukset tehtiin syksyllä 2013 ja keväällä 2015. Selvityksen perusteella selvitysalueelta ei löytynyt mitään liito-oravaan viittaavia jätöksiä, silmujen kuoria, papanoita, reviirien merkitsemismerkkejä selvitysalueella useaan kertaan suoritetuista tarkastelujen yhteydessä. Alueen luonne on muuttunut olennaisella tavalla selvityksen laatimisajankohdan jälkeen alueella toteutettujen metsänhoidollisten toimenpiteiden johdosta. Alueen puusto on hakattu kaava-alueelta ja sen lähiympäristöstä vuosien 2015-2017 välisenä aikana.

#### Muinaisjäännösinventoinnin keskeinen sisältö (kiinteät muinaisjäännökset ja muut kohteet)

Kaavaselostuksen liitteenä olevan muinaijäännösinventoinnin ja Museoviraston karttapalvelun perusteella nyt laadittavan asemakaavan kaava-alueelle ei sijoitu tiedossa olevia kiinteitä muinaijäännöksiä. Kaava-alueen pohjoisrajalle sijoittuu kaavaselostuksen liitteenä olevassa muinaijäännösinventoinnissa kuvattu, kivistä ladottu pieni tilusrajamerkki, joka ei ole kiinteä muinaijäännös vaan ns. muu kohde (alla ote inventoinnista).

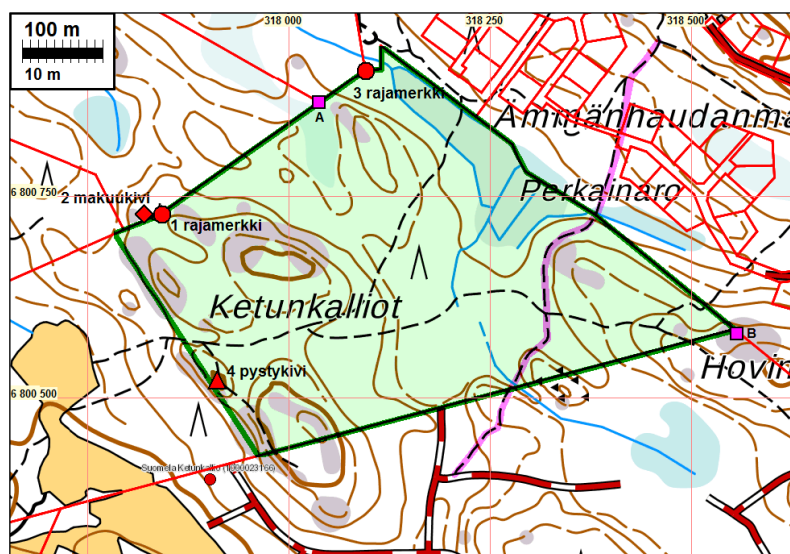
A, rajamerkki

N 6800866 E 318038.

Kivistä ladottu pieni rajamerkki, rajaa pitkin kulkevalla polulla ja siksi ilmeisesti hieman sortunut. Rajamerkki kylien välisellä rajalla kohdassa mistä lähtee tilusraja lounaaseen.



Kuvalähde: Muinaijäännösinventointi, Mikroliitti Oy, Timo Jussila, 03.11.2016



Kuvalähde: Muinaijäännösinventointi, Mikroliitti Oy, Timo Jussila, 03.11.2016



## 4 ASEMAKAAVAN SUUNNITTELUN VAIHEET

### 4.1 Aloitusvaihe

Kaavahankkeen vireilletulosta kuulutettiin Lempäälän-Vesilahden Sanomissa, kunnan ilmoitustaululla ja Internet-sivuilla. Kaava-alueen sekä siihen rajautuvien kiinteistöjen omistajia ja asukkaita tiedotettiin vireilletulosta kirjeitse. Osallistumis- ja arviointisuunnitelma on nähtävillä kunnanvirastossa koko hankkeen vireilläolon ajan ja se lähetettiin tiedossa oleville osallisille. Osallisilla oli mahdollisuus esittää kirjallisia mielipiteitä nähtäville asetettuun kaava-aineistoon liittyen nähtävilläoloajan puitteissa. Osallistumis- ja arviointisuunnitelmasta pyydettiin lausunnot tarvittavilta viranomaisilta ja muilta tahoilta. Aloitusvaiheen aikana ei saatu mielipiteitä. Aloitusvaiheen aikana saatiin viisi lausuntoa. Vaiheen aikana saadut mielipiteet, lausunnot ja kaavan laatijan vastineet on kirjattu kaavaselostuksen liitteenä olevaan vastineluetteluun. Vastineluettelosta ja kaavaselostuksesta käy ilmi, miltä osin ja miten saadut palautteet ovat vaikuttaneet suunnitteluun.

### 4.2 Valmisteluvaihe

Valmisteluvaiheessa laaditaan asemakaavaluonnos, sekä hankkeen mahdollisesti edellyttämät lisäselvitykset. Kunnanhallituksen käsittelemä kaavaluonnos asetetaan nähtäville 30 päivän ajaksi kunnanvirastossa sekä kunnan Internet-sivuilla. Nähtäville asettamisesta tiedotetaan Lempäälän-Vesilahden Sanomissa, kunnan ilmoitustaululla ja internet-sivuilla. Osallisilla on mahdollisuus esittää kirjallisia mielipiteitä nähtäville asetettuun kaava-aineistoon liittyen nähtävilläoloajan puitteissa. Kaavaluonnoksesta pyydetään lausunnot tarvittavilta viranomaisilta ja muilta tahoilta. Vaiheen aikana saatavat mielipiteet, lausunnot ja kaavan laatijan vastineet kirjataan kaavaselostuksen liitteenä olevaan vastineluetteluun. Vastineluettelosta ja kaavaselostuksesta käy ilmi, miltä osin ja miten saadut palautteet ovat vaikuttaneet suunnitteluun.

### 4.3 Ehdotusvaihe

Ehdotusvaiheen aikana laaditaan asemakaavaehdotus, sekä tehdään mahdollisesti tarvittavat täydennykset muuhun kaava-aineistoon. Kunnanhallituksen käsittelemä kaavaehdotus asetetaan nähtäville 30 päivän ajaksi kunnanvirastossa sekä kunnan Internet-sivuilla. Nähtäville asettamisesta tiedotetaan Lempäälän-Vesilahden Sanomissa, kunnan ilmoitustaululla ja internet-sivuilla. Kaava-alueen sekä siihen rajoittuvien kiinteistöjen omistajia tiedotetaan kirjeitse. Osallisilla on mahdollisuus esittää kirjallisia mielipiteitä nähtäville asetettuun kaava-aineistoon liittyen nähtävilläoloajan puitteissa. Kaavaehdotuksesta pyydetään lausunnot tarvittavilta viranomaisilta ja muilta tahoilta. Vaiheen aikana saatavat muistutukset, lausunnot ja kaavan laatijan vastineet kirjataan kaavaselostuksen liitteenä olevaan vastineluetteluun. Vastineluettelosta ja kaavaselostuksesta käy ilmi, miltä osin ja miten saadut palautteet ovat vaikuttaneet suunnitteluun. Muistutuksen jättäneille postitetaan vastineet.

### 4.4 Hyväksymisvaihe

Asemakaavan hyväksymisestä päättäminen kuuluu kunnanvaltuuston toimivaltaan. Kunnanvaltuusto päättää asemakaavan hyväksymisestä. Osallisilla on 30 päivän valitusoikeus kunnanvaltuuston päätöksestä Hämeenlinnan hallinto-oikeuteen. Muistutuksen jättäneille tiedotetaan hyväksymispäätöksestä.

### 4.5 Tavoiteaikataulu

Kaavahanke on tavoitteena läpiviedä seuraavan tavoiteaikataulun mukaisesti:

- Aloitusvaihe (vireilletulo, osallistumis- ja arviointisuunnitelman valmistelu ja nähtäville asettaminen), 06-07/2023
- Valmisteluvaihe (kaavaluonnoksen valmistelu ja nähtäville asettaminen, lausuntopyyntö), 08-10/2023
- Ehdotusvaihe (kaavaehdotuksen valmistelu ja nähtäville asettaminen, lausuntopyyntö), 11-12/2023
- Hyväksymisvaihe, 01/2024
- Kaavan voimaantulo (voimaantulokuulutus), 02/2024

## 5 TARKASTELTAVAT VAIHTOEHDOT

Kaavahankkeen aikana laaditaan yksi varsinainen asemakaavasuunnitelma (VE1), jota vertaillaan suhteessa kaava-alueen lähtötilanteeseen (VE0).

### 5.1 Suunnitelmavaihtoehto (VE0)

Vaihtoehton toteutuessa kaava-alue säilyy asemakaavoittamattomana alueena. Alueen yksityiskohtaista maankäyttöä, katu- ja infraverkostoja ja palveluita (esim. joukkoliikenne) ei voida suunnitella, kehittää ja toteuttaa Vesilahden kunnan tavoitteiden mukaisesti alueelle laaditun asemakaavan perusteella.

Alueen yleispiirteistä maankäyttöä ja kehittämistoimenpiteitä ohjaa alueella voimassa oleva Vesilahden kunnanvaltuuston 13.11.2006 hyväksymä, 19.03.2009 voimaan tullut Kirkonkylän osayleiskaavan muutos ja laajennus.

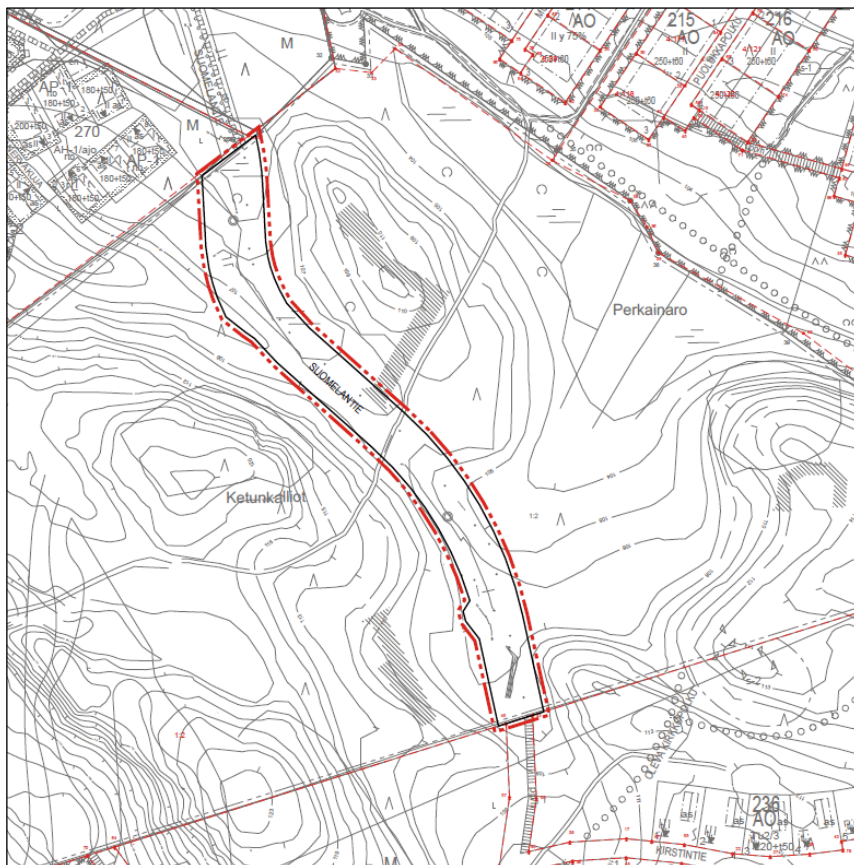
### 5.2 Suunnitelmavaihtoehto (VE1)

Vaihtoehton toteutuessa kaava-alueella muuttuu asemakaavoitetuksi alueeksi, jonka yksityiskohtaista maankäyttöä, katu- ja infraverkostoja ja palveluita voidaan suunnitella, kehittää ja toteuttaa Vesilahden kunnan asettamien tavoitteiden pohjalta. Alueelle laadittava asemakaava toteuttaa ylemmällä kaavatasolla alueen tulevalle maankäytölle ja asemakaavoitukselle asetetut tavoitteet.

## 6 ASEMAKAAVAN KUVAUS

### 6.1 Kaavan rakenne, aluevaraukset, kaavamerkinnot ja -määräykset

Koko kaava-alue on osoitettu Suomalantien katualueen. Kaava-alueen ja katualueen rajausta perustuu katurakenteen (mm. luiskaukset) todelliseen aluevaraustarpeeseen, jota on tarkasteltu katu- ja liikennesuunnittelijan toimesta kaavahankkeen aloitusvaiheen aikana. Aluevaraustarpeen määrittely perustuu katu- ja liikennesuunnittelijan toimesta tehtyyn 3D-mallintamiseen, jossa on tarkasteltu katurakenteelle määritellyn tyyppipoikkileikkauksen yhteensovittamista Maanmittauslaitoksen maastomalliin.



Kaavakarttaote, kaavaluonnos 15.09.2023.



## **7 ASEMAKAAVAN VAIKUTUKSET**

Kaavoituksen yhteydessä on arvioitu suunnitelman toteuttamisen keskeiset vaikutuksia mm. ihmisten elinoloihin ja elinympäristöön, luontoon, yhdyskuntarakenteeseen, yhdyskunta- ja energiatalouteen, teknisen huollon järjestämiseen, liikenteeseen, taajamakuvaan, maisemaan, kulttuuriperintöön, rakennettuun ympäristöön ja sekä ilmastoon.

### **7.1 Kaavan vaikutukset ihmisten elinoloihin ja elinympäristöön, yhdyskuntarakenteeseen, yhdyskunta- ja energiatalouteen, teknisen huollon järjestämiseen ja liikenteeseen**

Kaavan keskeiset vaikutukset ihmisten elinoloihin ja elinympäristöön, yhdyskuntarakenteeseen, yhdyskunta- ja energiatalouteen, teknisen huollon järjestämiseen ja liikenteeseen liittyvät paikallisen, eri kulkumuotoja palvelevan liikenneverkon kehittämiseen ja kehittämiseen alueella voimassa olevan osayleiskaavan tavoitteiden mukaisesti. Kaava-alueelle suunniteltava ja toteutettava kokoojakatu mahdollistaa kaava-alueen pohjois- ja eteläpuoleisten alueiden välisen liikennöinnin eri kulkumuodoin turvallisesti, ilman pitkiä kiertoja. Alueen katuverkon kehittyminen luo edellytykset myös ympäröivien alueiden maankäytön ja yhdyskuntateknistä huoltoa palvelevien verkostojen, sekä joukkoliikenteen kehittämiseksi. Edellä kuvatuin perustein kaavan vaikutukset ihmisten elinoloihin ja elinympäristöön ovat merkittävät ja myönteiset.

### **7.2 Kaavan vaikutukset luontoon**

Kaavan keskeiset vaikutukset luontoon liittyvät tarvittavien katurakenteiden aiemmin metsätalouskäytössä olleelle alueelle. Alueella vuosien 2015-2017 välisenä aikana toteutetuista, suhteellisen laajoista metsänhoidollisista toimenpiteistä johtuen kadun rakentamisen vaikutukset kohdistuvat puuston ja muun kasvillisuuden sijaan ensisijaisesti maapohjaan kadun pohjarakentamisen ja alueelle sijoittuvan yhdyskuntatekniikan rakentamisen edellyttämiltä osin. Katulinjaus on yhteensovitettu alueen topografiaan siten, että katu voidaan toteuttaa mahdollisimman pienin leikkauksin ja täytöin. Kaava-alueelle ei sijoitu luonnon monimuotoisuuden kannalta erityisen tärkeitä tai suojeltavia kohteita. Edellä kuvatuin perustein kaavan vaikutuksen luontoon jäävät vähäisiksi.

### **7.4 Kaavan vaikutukset taajamakuvaan, maisemaan, kulttuuriperintöön, rakennettuun ympäristöön ja ilmastoon**

Kaavan keskeiset vaikutukset taajamakuvaan, maisemaan, kulttuuriperintöön, rakennettuun ympäristöön ja ilmastoon liittyvät tarvittavien katurakenteiden aiemmin metsätalouskäytössä olleelle alueelle. Alueen katurakentamisen myötä kaava-alueen yleisilme muuttuu hakatusta talousmetsästä eri kulkumuotoja palvelevaksi, rakennetuksi katu ympäristöksi. Kaavan maisemalliset vaikutukset voidaan nähdä myönteisinä suhteessa tilanteeseen, jossa alueen maisemallinen lähtötilanne on metsänhoidollisten toimenpiteiden määrittelemä. Kadun rakentaminen alueelle voi hyvin suunniteltuna ja toteutettuna parantaa alueen maisemallista yleisilmettä.

Kaava-alueelle ei sijoitu kiinteitä muinaismuistoja. Kaava-alueen pohjoisosalle sijoittuva, edellä kuvattu tilusrajamerkki joudutaan poistamaan katurakenteen tieltä. Kaava-alueelle ei sijoitu muita rakennuksia tai rakennelmia.

Kaavan keskeiset vaikutukset ilmastoon ovat välillisiä ja liittyvät eri kulkumuotoja palvelevan liikenneverkon kehittämiseen. Liikenneverkon kehittyminen parantaa kuntakeskustan palveluiden saavutettavuutta ja alueiden välistä liikennöintiä. Katurakenteelle varattu aluevaraus mahdollistaa Suomelantien katurakenteen jatkamisen pohjoiseen eritetyllä kevyenliikenteen väylällä varustettuna, minkä voidaan arvioida edistävän päästöttömiä kulkutapoja. Liikenneverkon kehittyminen mahdollistaa myös paikallisen ja seudullisen julkisen liikenteen reitistöjen kehittämisen. Edellä kuvatuin perustein kaavalla voidaan arvioida olevan myönteisiä ilmastovaikutuksia.

## **8 ASEMAKAAVAN TOTEUTUS**

### **8.1 Toteutusta ohjaavat ja havainnollistavat suunnitelmat**

Kaavahankkeen aikana laaditaan asemakaavakartta.

### **8.2 Toteutuksen ajoitus**

Kaavan toteuttaminen voidaan aloittaa kaavan saatua lainvoiman.

## **9 YHTEYSTIEDOT**

### **Vesilahden kunta**

Kaavoittaja Juha Kervinen, (040 1561352, etunimi.sukunimi@vesilahti.fi).

Kirjalliset mielipiteet/muistutukset/lausunnot osoitetaan:

Vesilahden kunta, kunnanhallitus, Lindinkuja 1, 37470 Vesilahti.

Nähtävilläolot ja aineistojen esittely: Kunnanvirasto, Lindinkuja 1, 37470 Vesilahti,  
<https://vesilahti.cloudnc.fi/fi-FI/Kaavat>.

### **Kaavan laatija (konsultti)**

Arkkitehti, FISE YKS-530 Timo Rysä (040 593 9917, etunimi.sukunimi@sweco.fi)  
Sweco Finland Oy, Maankäyttö, Tampere.